

# Quartus Prime ソフトウェア・ダウンロードおよびインストール クイック・スタート・ガイド

©2015 Altera Corporation. All rights reserved. ALTERA, ARRIA, CYCLONE, ENPIRION, MAX, MEGACORE, NIOS, QUARTUS and STRATIX words and logos are trademarks of Altera Corporation and registered in the U.S. Patent and Trademark Office and in other countries. All other words and logos identified as trademarks or service marks are the property of their respective holders as described at [www.altera.com/common/legal.html](http://www.altera.com/common/legal.html). Altera warrants performance of its semiconductor products to current specifications in accordance with Altera's standard warranty, but reserves the right to make changes to any products and services at any time without notice. Altera assumes no responsibility or liability arising out of the application or use of any information, product, or service described herein except as expressly agreed to in writing by Altera. Altera customers are advised to obtain the latest version of device specifications before relying on any published information and before placing orders for products or services.

## ダウンロード方法

アルテラのソフトウェアをインストールするためのダウンロード・ファイルには以下の種類があります。

- **.tar** フォーマットのソフトウェアとデバイス・ファイルがバンドルされたセット
- ダウンロードとインストールをカスタマイズするための個別の実行ファイル
- ディスクに焼いて他の場所にインストールするための DVD **.iso** ファイル

これらの方法を、ダウンロード時間、デザイン要件、インストール方法によって選択できます。サポートするすべてのデバイス・ファミリを完全なアルテラ・ソフトウェア・パッケージでサポートする場合は、**.tar** または **.iso** フォーマットを使用します。ソフトウェア、追加ソフトウェア、または追加デバイス・サポートから選択した要素をダウンロードする場合は個別の実行ファイルを使用します。

## ダウンロード・マネージャ

Windows オペレーティング・システムを使用している場合は、Akamai DLM3 ダウンロード・マネージャを選択すると自動的にダウンロードしてローカル・マシンにインストールできます。ダウンロード・マネージャを使用すると、選択したファイルのダウンロードを制御するとともに、いつでもダウンロードを中断・再開できます。Linux オペレーティング・システムを使用している場合、またはダウンロード・マネージャが動作しないコンピュータを使用している場合は、すべてのファイルを個別にダウンロードしなければなりません。

[完全なアルテラ・ソフトウェア・パッケージのダウンロードとインストール \(.tar フォーマット\)](#)

[アルテラ・ソフトウェア・パッケージから選択したファイルのダウンロードとインストール](#)

[DVD .iso ファイルによるダウンロードとインストール](#)

[追加ソフトウェアのダウンロードとインストール](#)

[追加デバイス・サポートのダウンロードとインストール](#)

## 完全なアルテラ・ソフトウェア・パッケージをダウンロードしてインストールする方法:

1. アルテラ・ウェブサイトのダウンロード・センターで、Quartus Prime ライト、スタンダード または プロ・エディション ソフトウェアのどちらをダウンロードしてインストールするかを選択します。
2. オペレーティング・システム (OS) が正しいことを確認します。別の OS 用のファイルをダウンロードする場合はその OS を選択します。


オペレーティング・システム   Windows  Linux

3. バージョン固有のページで **一式ファイル** をクリックします。



4. 以下のファイルをダウンロードします。



どのソフトウェアやデバイス・サポートをダウンロードしているのか確認するには、各ファイルのアイコンの上にマウスを移動することで、その内容を確認することができます。 

- 単体の完全ダウンロード .tar ファイル



単体の .tar ファイルは、ダウンロードに数時間かかる場合があります。

または

- Quartus Prime スタンダード または プロ・エディション .tar ファイル
- 1 個または 2 個以上のデバイス固有 .tar ファイル

または

デバイス・サポートを含む Quartus Prime ライト・エディション .tar ファイル。



ファイルを選択して **選択したファイルをダウンロード** ボタンをクリックします。

**選択したファイルをダウンロード**

ダウンロード・マネージャが開いてファイルのダウンロード・プロセスが開始されます。ダウンロード・マネージャを使用できない場合は Linux の場合の手順に従います。



それぞれのファイル名の隣にあるダウンロード・ボタンをクリックします。

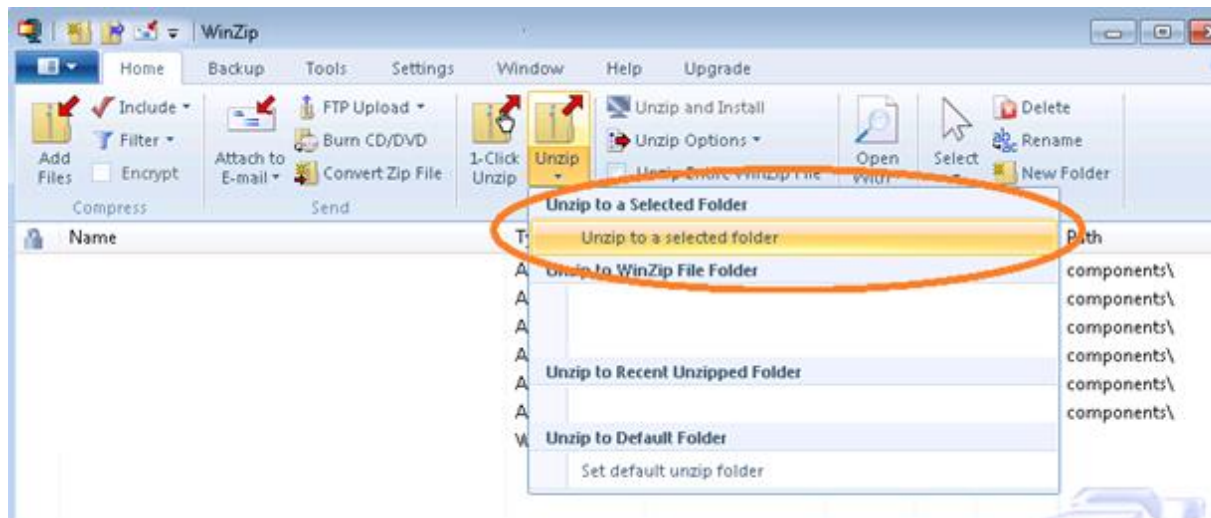


すべてのファイルが完全にダウンロードされるまで待つ、インストールを開始します。

5. すべてのファイルがローカル・マシンにダウンロードされたら、すべてのファイルを同じディレクトリに抽出します。



.tar ファイルを展開し、インストール・ファイルを抽出します。WinZip、7-Zip、WinRARなどをファイル解凍ツールとしてお使いいただけます。ファイル解凍時には、すべてのファイルを同じディレクトリに展開しなければなりません。WinZipで **Unzip** ボタンをクリックしてから **Unzip to a selected folder** (選択したフォルダに展開する) をクリックします。1-Click Unzip など、展開プログラムのショートカットは使用しないでください。



- すべてのファイルが、同じ階層のディレクトリに展開されたことを確認します。別のディレクトリに展開したファイルがあると、インストーラはそのファイルをインストールしません。
- すべてのソフトウェアとデバイスのインストール・ファイルが **components** という名前のサブディレクトリに自動的に保存されます。

6. 以下のファイルを実行してインストールを開始します。

- **setup.bat** または **setup.sh** (スタンダードおよびライト・エディション)
- **setup\_pro.bat** または **setup\_pro.sh** (プロ・エディション)

## アルテラ・ソフトウェア・パッケージから選択したファイルをダウンロードしてインストールする方法:

1. アルテラ・ウェブサイトのダウンロード・センター・ページで、Quartus Prime ライト、スタンダードまたはプロ・エディション ソフトウェアのどちらをダウンロードしてインストールするかを選択します。
2. オペレーティング・システム (OS) が正しいことを確認します。別の OS 用のファイルをダウンロードする場合はその OS を選択します。

オペレーティング・システム   Windows  Linux

3. バージョン固有のページで **個別ファイル** をクリックします。



4. 必要なアルテラ・ソフトウェアとデバイス・サポートをダウンロードします。



ファイルを選択して**選択したファイルをダウンロード** ボタンをクリックします。

**選択したファイルをダウンロード**

ダウンロード・マネージャが開いてファイルのダウンロード・プロセスが開始されます。ダウンロード・マネージャを使用できない場合は Linux の場合の手順に従います。



それぞれのファイル名の隣にあるダウンロード・ボタンをクリックします。



すべてのファイルが完全にダウンロードされるまで待って、インストールを開始します。

5. **QuartusLiteSetup-*<version>***、**QuartusSetup-*<version>*** または **QuartusProSetup-*<version>*** ファイルを実行してインストールを開始します。メイン Quartus Prime 開発ソフトウェア・インストーラが起動され、同じディレクトリにある他のすべてのソフトウェアとデバイス・サポートのインストール・ファイルを自動的に検出し、ソフトウェアとデバイス・サポートをインストールします。

## DVD .iso ファイルによってアルテラ・ソフトウェア・パッケージをダウンロードしてインストールする方法:

1. アルテラ・ウェブサイトのダウンロード・センター・ページで、Quartus Prime ライト、スタンダードまたは プロ・エディション ソフトウェアのどちらをダウンロードしてインストールするかを選択します。
2. オペレーティング・システム (OS) が正しいことを確認します。別の OS 用のファイルをダウンロードする場合はその OS を選択します。


オペレーティング・システム   Windows  Linux

3. バージョン固有のページで DVD .iso イメージ・ファイル をクリックします。



4. 以下のファイルをダウンロードします。



どのソフトウェアやデバイス・サポートをダウンロードしているのか確認するには、各ファイルのアイコンの上にマウスを移動することで、その内容を確認することができます。 

- Quartus Prime スタンダード または プロ・エディション .iso ファイル
- 1 個または 2 個以上のデバイス固有 .iso ファイル

または

- デバイス・サポートを含む Quartus Prime ライト・エディション .iso ファイル。



ファイルを選択して **選択したファイルをダウンロード** ボタンをクリックします。

**選択したファイルをダウンロード**

ダウンロード・マネージャが開いてファイルのダウンロード・プロセスが開始されます。ダウンロード・マネージャを使用できない場合は Linux の場合の手順に従います。



それぞれのファイル名の隣にあるダウンロード・ボタンをクリックします。



5. すべてのファイルがローカル・マシンにダウンロードされたら、**.iso** ファイルを DVD に焼くか、**.iso** ファイルををマウントします。

## 追加ソフトウェアをダウンロードしてインストールする方法:



追加のデバイス・サポートをインストールする場合は、[追加デバイス・サポートのダウンロードとインストール](#)の手順を使用します。

1. アルテラ・ウェブサイトのダウンロード・センター・ページで、Quartus Prime ライト、スタンダードまたは プロ・エディション ソフトウェアのどちらをダウンロードしてインストールするかを選択します。
2. オペレーティング・システム (OS) が正しいことを確認します。別の OS 用のファイルをダウンロードする場合はその OS を選択します。

オペレーティング・システム    Windows  Linux

3. バージョン固有のページで **追加ソフトウェア** をクリックします。



4. 必要なアルテラ・ソフトウェアをダウンロードします。



ファイルを選択して**選択したファイルをダウンロード** ボタンをクリックします。

**選択したファイルをダウンロード**

ダウンロード・マネージャが開いてファイルのダウンロード・プロセスが開始されます。ダウンロード・マネージャを使用できない場合は Linux の場合の手順に従います。



それぞれのファイル名の隣にあるダウンロード・ボタンをクリックします。



すべてのファイルが完全にダウンロードされるまで待って、インストールを開始します。

5. <software name>**Setup**-<version> ファイルを実行してインストールを開始します。
6. ソフトウェアのインストールを開始します。



## 追加デバイス・サポートをダウンロードしてインストールする方法:



別のデバイス・サポートを追加するには、既に Quartus Prime 開発ソフトウェアをインストールしていなければなりません。

1. アルテラ・ウェブサイトのダウンロード・センター・ページで、Quartus Prime ライト、スタンダードまたは プロ・エディション ソフトウェアのどちらをダウンロードしてインストールするかを選択します。
2. オペレーティング・システム (OS) が正しいことを確認します。別の OS 用のファイルをダウンロードする場合はその OS を選択します。

オペレーティング・システム    Windows  Linux

3. バージョン固有のページで **個別ファイル** をクリックします。



4. 必要なデバイス・サポートをダウンロードします。



ファイルを選択して **選択したファイルをダウンロード** ボタンをクリックします。

**選択したファイルをダウンロード**

ダウンロード・マネージャが開いてファイルのダウンロード・プロセスが開始されます。ダウンロード・マネージャを使用できない場合は Linux の場合の手順に従います。

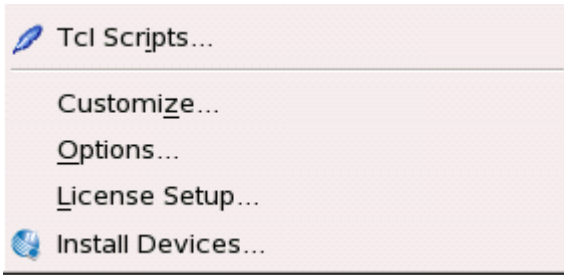


それぞれのファイル名の隣にあるダウンロード・ボタンをクリックします。



すべてのファイルが完全にダウンロードされるまで待って、インストールを開始します。

5. Quartus Prime ソフトウェアの Tools メニューで **Install Devices** を選択します。



もし **Install Devices** コマンドが表示されていない場合は、スタート・メニューからアクセスすることができます。

6. デバイス・サポートのインストールを開始します。